



Kartoffel/Pommes de terre Rapport/Bericht 2011

Bettendorf/Savelborn

Essais comparatifs de
variétés culturales

Vergleichende
Sortenversuche

Lycée Technique Agricole Ettelbruck
Département de la Production Végétale

B.P.76

L-9001 Ettelbruck

www.lta.lu

admin@lta.lu

**ESSAIS
COMPARATIFS
DE VARIETES
CULTURALES**

**VERGLEICHENDE
SORTENVERSUCHE**

**POMMES DE
TERRE**

KARTOFFELN

**RAPPORT D'ACTIVITES
2011**

Je tiens à remercier Mme et M. Zinnen de Savelborn pour leur suivi et engagement dans la réalisation des champs d'expérimentation.

Je remercie toute l'équipe technique en particulier Fons Logtenberg, Chris Leytem et le responsable des champs d'essais Jeff Boonen du Lycée Technique Agricole pour leurs efforts dans l'exécution des travaux de la plantation jusqu'à la réalisation des tests.

Je voudrai également souligner l'intérêt de Madame la directrice Martine Hansen du Lycée Technique Agricole pour la culture des pommes de terre de consommation au Grand-duché de Luxembourg.

POMMES DE TERRE



Kartoffel

Table des Matières :

	Page
Essais comparatifs des variétés de pommes de terre	
Remarques préliminaires	5-9
Evaluation de la Dormance des Variétés mises à l'essai en 2010	10
Levée des Variétés mises à l'essai en 2011	11
Développement des Variétés mises à l'essai en 2011	12-13
Evolution de la tubérisation des Variétés mises à l'essai en 2011	14-17
Rendements relatifs des Variétés mises à l'essai en 2011	18-19
Répartition du Calibre des Variétés mises à l'essai en 2011	20-21
Teneurs en Féculé et Matière Sèche des Variétés en 2011	22-24
Appréciation de la Lavabilité des Variétés mises à l'essai en 2011	25-26
Échelle de Présentation de la Qualité selon CNIPT des Variétés mises à l'essai en 2011	27-29
Type d'Utilisation des Variétés mises à l'essai en 2011	30-33
Appréciation de l'Aspect sur Plat des Variétés mises à l'essai en 2011	34-35
Appréciation de la Coloration de la Chair des Tubercules en 2011	36-37
Appréciation culinaire des Variétés mises à l'essai en 2011	38-39
Observations supplémentaires des Variétés mises à l'essai en 2011	40-45
Annexe : Tableaux synoptiques du rendement relatif des variétés de pommes de terre de la Liste Nationale des Variétés (Bettendorf/Savelborn)	46-48
Liste des Variétés et Lignées à l'essai en 2011 selon Obtenteur	49-51
Protocoles des champs d'essais	52-54

ESSAIS COMPARATIFS DES VARIETES ET LIGNEES DE POMMES DE TERRE EN 2011

REMARQUES PRELIMINAIRES

Pour 2011, les objectifs furent les suivants :

- L'élargissement de la liste des variétés dans le domaine des variétés mi-précoces à tous usages à peau rougeâtre
- La recherche d'une variété très précoce de type de cuisson ferme
- Une variété à chair ferme de préférence de peau rougeâtre.

Evolution des conditions climatiques au cours de 2011

2011 se caractérise par un printemps chaud et sec suivi d'un mois de mai présentant les mêmes conditions (voir les tableaux sur les données climatiques en annexe).

Le déficit hydrique atteint jusqu'à 50% en certains endroits p.ex. Savelborn. Cet effet est moins marqué pour le site de Bettendorf situé dans la vallée de la Sûre et profitant d'un meilleur bilan hydrique de par son microclimat.

Les températures sont en général élevées sans toutefois se retrouver dans les extrêmes. En général 2011 est à considérer comme une année chaude en comparaison à la moyenne de 1971-2000.

Le temps ensoleillé et chaud favorisait le développement des doryphores. Mi-juin, la présence massive de larves sur les plantes nécessitait une intervention à Bettendorf.

Durant les mois de juin-juillet-août, les pluies arrivèrent, et plus qu'il n'en fallut. La protection anti-mildiou devint très importante pour éviter les infections des tubercules et il fallut surveiller les plantes pour détecter les infections aux « Pectobacterium carotovorum » surtout à Bettendorf.

Bilan de la croissance sur les sites d'expérimentation

1. Implantation des parcelles

La préparation des parcelles à Bettendorf se fit dans de bonnes conditions. Le site de Bettendorf constituera le site d'expérimentation permanent pour le LTA. Pour intégrer les conditions de croissance sur terre sablonneuse, le deuxième site est Savelborn pour 2011. La préparation des parcelles à Savelborn fut plus difficile suite à un changement de dernière minute pour l'emplacement.

Le site de Bettendorf est constitué d'une terre d'alluvion limoneuse très riche situé dans la vallée de la Sûre et le site de Savelborn d'une terre sablonneuse sur marnes de grès de Luxembourg.

Les tubercules des variétés mises à l'essai furent traités contre le *Rhizoctonia solani* pour éviter des infections.

2. Levée des plantes de pommes de terre

La levée se fit lentement et surtout tardivement à Savelborn, la cause en fut la sécheresse existante. Le traitement contre les mauvaises herbes a dû être déplacé en post-émergence avec à la fin une faible efficacité.

Le buttage ainsi que le traitement herbicide furent réalisés 14 jours après la plantation des variétés. De très rares problèmes d'intolérance aux produits herbicides apparurent uniquement sur le site de Bettendorf pour certaines variétés précoces.

A partir de mi-juin, les plantes commencèrent à recouvrir le sol sur le site de Bettendorf tandis que le développement des plantes fut extrêmement faible à Savelborn.

Début juin, les premiers doryphores sont apparus sur le site de Bettendorf, ceci étant dus aux températures élevées. Deux traitements insecticides systémiques furent de rigueur.

3. Evolution de la croissance des plantes de pommes de terre

Le temps sec et chaud ne favorisa pas le développement du mildiou. Le rythme des interventions resta modéré jusqu'en juin avec le retour des pluies. Les pulvérisations se firent selon les avis de Synplants dans le cadre d'une approche préventive à Bettendorf et Savelborn.

La floraison des plantes eut lieu vers mi-juin (précoces) et début juillet (mi-précoces) à Bettendorf, et de mi-juillet à fin juillet à Savelborn.

La tubérisation débuta vers mi-juin sur les variétés précoces et fin juin pour les variétés mi-précoces à Bettendorf. À ce moment, on constata le faible nombre de tubercules pour les variétés précoces et plus tard également pour les variétés mi-précoces. Ceci laissa prévoir une forte production de gros tubercules. Avec le retour de l'eau, les conditions de croissance permirent une nouvelle tubérisation et une augmentation du nombre de tubercules. Ceci ne provoqua pas le phénomène de repousse, croissance secondaire avec vitrosité tel qu'il fut observé en 2010.

À Savelborn, les plantes ne semblaient pas évoluées, les tubercules furent petits et à un nombre insuffisant. Une première estimation du rendement des variétés précoces confirma cette impression. Par la suite, on renonça à prélever un échantillon pour la première mesure de rendement des variétés mi-précoces, les échantillons étant trop faibles pour permettre les mesures du PSE.

En général lors de la prise des échantillons, la plupart des tubercules ne présentèrent que de faibles défauts de qualité externe.

4. Conditions de Récolte

Les teneurs en matière sèche et en fécule atteignirent rapidement des niveaux élevés pour les variétés très précoces à précoces, mais le nombre de tubercules resta en recul. Le défanage fut réalisé vers début-août pour les variétés précoces et mi-août pour les variétés mi-précoces à Bettendorf. À Savelborn, toute la parcelle fut défanée début septembre, les plantes étant dans un stade de sénescence avancé.

Etat des récoltes en début de conservation

Pour les mesures, les deux rangées centrales de toutes les parcelles d'essai furent récoltées machinalement. Les effets de bordures sont ainsi éliminés évitant une surestimation des rendements. Les rangées des parcelles ayant servies aux prélèvements ultérieurs furent éliminées.

1. Rendements

En général pour 2011, les rendements sont moyens (variété précoce) à bons (variété mi-précoce à mi-tardive) à Bettendorf. À Savelborn, les rendements furent très hétérogènes. Les valeurs sont exprimées en rendement absolu, une comparaison entre les différentes variétés étant impossible (trop réduits et non-représentatifs des variétés).

La répartition du calibre se situe dans les calibres moyens de 30-65mm à Bettendorf.

Aspects de la Qualité Externe et Interne

La qualité des lots fut plus homogène pour le site de Bettendorf. À Savelborn, certaines variétés ont très bien supportées la sécheresse et les problèmes de concurrence avec les mauvaises herbes. Certains échantillons montrent des problèmes de pourriture du talon à Savelborn (Valery). En général, les tubercules implantés à Bettendorf ont un meilleur aspect extérieur (infections de *Rhizoctonia solani* à Savelborn).

Certaines variétés sont très sensibles aux pourritures humides à Bettendorf. Les échantillons récoltés de certaines variétés montrèrent de fortes proportions de tubercules verts (Bettendorf).

Les poids sous eau (la teneur en matière sèche) des différentes variétés sont moyens à élevés. Ceci s'explique par le temps chaud des mois de juin, juillet et août favorisant la production de féculé.

La qualité externe des tubercules est moyenne et la part des variétés lavables a augmenté.

Des problèmes d'apparition de tâches de rouille se manifestent sur certaines variétés surtout à Bettendorf.

La qualité culinaire des variétés et lignées de pommes de terre mises à l'essai en 2011 est bonne et à tendance allant vers le type de cuisson B. Les différences par site d'implantation restent importantes cette année. Beaucoup de variétés présentent un type de cuisson à toutes fins, allant vers un type légèrement plus farineux sur le site de Bettendorf (variétés mi-précoces à mi-tardives, chair ferme), tandis qu'à Savelborn, les types de cuisson étaient plus fermes (type de cuisson AB, BA).

L'aspect sur plat de la plupart des variétés est meilleur à Savelborn qu'à Bettendorf. Certaines variétés se démarquent par leur aspect plaisant sur le plat telles qu'Annabelle, Venezia, Gourmetessa, Allians, Cecile, Valery, Rosagold, Ratte, Pink Fire Apple.

La plupart de variétés ont un goût peu prononcé et une qualité gustative satisfaisante à bonne. Les défauts internes (Y^{ntn}, coloration rougeâtre) n'apparurent que chez quelques variétés sensibles.

Cette classification n'est pas une appréciation définitive des variétés et lignées testées.

Les variétés inscrites sur la liste nationale en 2011 furent :

Type très précoce à précoce : ANNABELLE, CORINE , VIENNA, UKAMA, BELANA, RED SCARLETT.

Type demi-précoce à demi-tardive : BINTJE, VICTORIA, DÉsirÉE, LUMINELLA NICOLA, CHARLOTTE, MONALISA, ALLIANS.

Junglinster, le 18 janvier 2011

Marcy-Nilles Simone

Prof. Ing. Agronome LTAE

DONNEES CONCERNANT LA DORMANCE DES VARIETES MISES A L'ESSAI EN 2010

COMPOTEMENT DES VARIETES DURANT LA PERIODE DE CONSERVATION HIVERNALE 2010-2011

TREs BONNE DORMANCE	BONNE DORMANCE	DORMANCE SATISFAISANTE	DORMANCE FAIBLE
Wega Challenger CascadaNN Pink Fire Apple Vitelotte	Corine Belana Venezia Rosara Natascha Princesse Erika Belle de Fontenay Bintje Victoria Soraya Désirée Luminella Manitou Charlotte MonaLisa Allians Carrera Corrida Valery Birgit Linda	Anuschka Mirage Heidi Birte Nicola Finessa Rosagold	Annabelle Ukama Musica

LEVEE DES VARIETES DE POMMES DE TERRE EN 2011

VARIETES	VIGUEUR DE LEVEE	VARIETES	VIGUEUR DE LEVEE	VARIETES	VIGUEUR DE LEVEE
Annabelle	8-(9)	Bintje	(8)-9	Nicola	7-8
Corine	8	Victoria	7-8	Charlotte	8-(9)
Ukama	8	Challenger	9	Monalisa	8-(9)
Red Scarlett	8	Canberra	(7)-8	Allians	8
Belana	(7)-8	Désirée	(7)-8	Birgit	9-(10)
Anuschka	(7)-8	Luminella	7-8	Cecile	8-(9)
Venezia	(7)-8	Murato	8-(9)	Valery	7-8
Viviana	9-(10)	Manitou	(6)-	Rosagold	8
Belle de Fontenay	(7)-8			Georgina	9-(10)
Ingrid	8-9			Musica	9
Carlita	9			ISCI 34021	7-8
Vitabella	8-9			Ratte	8-9
Jazzy	8-(9)			Pink Fire Apple	(7)-8
Fidelia	(7)-8			Vitelotte	7-8
Gourmetessa	8-(9)				

LA VIGUEUR DE LEVEE COMPREND LA RAPIDITE, L'AMPLEUR ET L'HOMOGENEITE DE LA LEVEE, ET SE COMPOSE DE DEUX DONNEES DIFFERENTES: PRECOCITE DE LEVEE: très précoce(9 points) à très tardive (1point), HOMOGENEITE DE LEVEE: levée hétérogène et incomplète (0 point), levée homogène et complète (-1/1 points).

DEVELOPPEMENT DES VARIETES DE POMMES DE TERRE EN 2011

1. Variétés très hâtives à hâtives

VARIETES	VIGUEUR	CULTURALE	DEGRE DE MATURITE
Annabelle	6-7	6-(7)	7-(8)
Corine	6-(7)	6-7	7
<i>Ukama</i>	6-7	6-7	(6)-7
Red Scarlett	6-7	6-7	(6)-7
Belana	7-(8)	7	6-(7)
Anuschka	7	6-7	(7)-8
Venezia	7	5-7	6-7
Viviana	7-(8)	7	7-8
Belle de Fontenay	(6)-7	6	7-8
Ingrid	6-7	6-7	(7)-8
Carlita	7	(6)-7	(6)-7
Vitabella	7-(8)	7-8	6-(7)
Jazzy	7-(8)	6-7	6-7
Fidelia	7-(8)	7	6-7
Gourmetessa	7	6-7	8-(9)

Vigueur: Ce critère considère le développement foliaire ainsi que le recouvrement du sol. 10 points correspondent au meilleur développement des plantes.

Valeur Culturelle: Ce critère regroupe l'aspect général de la plante lors de la culture (masse foliaire, nombre de tiges primaires etc...).
10 points correspondent au maximum possible.

Degré de Maturité: Très précoce = 9; précoce = 8; demi-précoce = 7; demi-précoce à moyenne = 6; moyenne = 5; demi-tardive = 4; demi-tardive à tardive = 3 ; tardive = 2. (sénescence du feuillage).

2. Variétés mi-hâtives à mi-tardives

		VALEUR CULTURALE	MATURITE
Bintje	7-(8)	8	6-(7)
Victoria	7-(8)	8	6
Challenger	7	8	(5)-6
Canberra	7	7	7
Désirée	7	7-(8)	7
Luminella	7	7	6-(7)
Murato	7-(8)	8-(9)	(5)-6
Manitou	7-8	7-8	6

3. Variétés mi-hâtives à chair ferme

VARIETES	VIGUEUR	VALEUR CULTURALE	DEGRE DE MATURITE
Nicola	7-8	7-8	7-(8)
Charlotte	7-8	(7)-8	(7)-8
Monalisa	6-7	(6)-7	8-(9)
Allians	(7)-8	8	7-(8)
Birgit	8-(9)	8	6-(7)
Cecile	7-(8)	7-8	7-(8)
Valery	7	(6)-7	8-5
Rosagold	7-8	8-(9)	7-8
Georgina	8-(9)	8-(9)	7
Musica	8	7-(8)	(7)-8
ISCI 34021	7-(8)	7-8	8-9
Ratte	(7)-8	7-(8)	8
Pink Fire Apple	7-(8)	(7)-8	6-(7)
Vitelotte	7-8	(7)-8	5-6

Vigueur: Ce critère considère le développement foliaire ainsi que le recouvrement du sol.

10 points correspondent au meilleur développement des plantes.

Valeur Culturelle: Ce critère regroupe l'aspect général de la plante lors de la culture (masse foliaire, nombre de tiges primaires etc...).

10 points correspondent au maximum possible.

Degré de Maturité: Ce critère ne considère que la rapidité de sénescence du feuillage.

Très précoce = 9; précoce = 8; demi-précoce = 7;
demi-précoce à moyenne = 6; moyenne = 5;
demi-tardive = 4; demi-tardive à tardive = 3 ; tardive = 2 .

EVOLUTION DE LA TUBERISATION DURANT LA PERIODE DE DEVELOPPEMENT DES VARIETES MISES A L'ESSAI EN 2011

A. EVOLUTION DU RENDEMENT BRUT

1. Variétés très hâtives à hâtives

Variétés Bettendorf	Rendement Brut 84 jours(dt/ha)	Rendement Brut 105 Jours(dt/ha)	Accroissement à partir de juillet(%)
Annabelle	235	408	73
Corine	171	348	103
Ukama	322	457	42
Red Scarlett	338	407	20
Belana	343	523	52
Anuschka	234	463	98
Venezia	334	580	73
Viviana	325	482	48
Belle de Fontenay	246	368	50
Ingrid	338	478	41
Carlita	376	474	26
Vitabelle	259	572	121
Jazzy	293	531	81
Fidelia	334	596	78
Gourmetessa	316	549	74
Savelborn	81 Jours (dt/ha)	126 Jours (dt/ha)	A partir de juillet (%)
Annabelle	92	242	164
Corine	87	212	144
Ukama	118	183	55
Red Scarlett	100	143	44
Belana	139	279	100
Anuschka	76	249	230
Venezia	144	245	71
Viviana	159	388	143
Belle de Fontenay	45	130	188
Ingrid	147	370	151
Carlita	141	299	113
Vitabella	100	298	198
Jazzy	80	201	152
Fidelia	57	260	352
Gourmetessa	58	244	318

2. Variétés mi-hâtives à mi-tardives

Variétés Bettendorf	Rendement Brut 110 jours(dt/ha)	Rendement Brut 117 Jours(dt/ha)	Accroissement à partir de juillet(%)
Bintje	460	488	6
Victoria	541	658	22
Challenger	584	752	29
Canberra	740	698	-6
Désirée	452	503	11
Luminella	573	545	-5
Murato	856	711	-17
Manitou	885	668	-25

3. Variétés mi-hâtives à chair ferme

Variétés Bettendorf	Rendement Brut 110 jours(dt/ha)	Rendement Brut 117 Jours(dt/ha)	Accroissement à partir de juillet(%)
Nicola	506	569	12
Charlotte	624	549	-12
Monalisa	436	395	-9
Allians	707	719	2
Birgit	619	799	29
Cecile	518	536	4
Valery	341	603	77
Rosagold	473	521	10
Georgina	708	808	14
Musica	595	736	24
ISCI 34021	504	568	13
Ratte	556	431	-22
Pink fire Apple	393	292	-26
Vitelotte	153	190	24

B. Evolution de la Tubérisation (Poids sous eau)

1. Variétés très hâtives à hâtives

Variétés Bettendorf	PSE 84 jours	Teneur en M.S. (%) 84 Jours	PSE 105 Jours	Variation à partir de juillet(%)
Annabelle	358	20	343	-4
Corine	368	20	396	8
Ukama	332	18	313	-6
Red Scarlett	346	19	326	-6
Belana	366	20	376	3
Anuschka	368	20	361	-2
Venezia	340	19	360	6
Viviana	338	19	343	2
Belle de Fontenay	366	20	400	9
Ingrid	350	19	356	2
Carlita	336	19	347	3
Vitabella	390	21	399	2
Jazzy	350	19	363	4
Fidelia	348	19	357	3
Gourmetessa	364	20	346	-5
Savelborn	PSE 81 jours	M.S. (%) 81 Jours	PSE 126Jours	Variation à partir de juillet(%)
Belana	295	17	349	18
Anuschka			344	
Venezia	295	17	309	5
Viviana	305	17	307	0
Belle de Fontenay			334	
Ingrid	277	16	314	13

Suite au nombre réduit de tubercules pour certaines variétés, les mesures de PSE ne purent être effectuées.

2. Variétés mi-hâtives à mi-tardives

Variétés Bettendorf	PSE 110 jours	Teneur en M.S. (%)110 Jours	PSE 117Jours	Variation à partir de juillet(%)
Bintje	374	20	375	0
Victoria	370	20	386	4
Challenger	384	21	410	7
Canberra	356	20	363	2
Désirée	399	22	394	-1
Luminella	388	21	417	7
Murato	326	18	352	8
Manitou	301	17	301	0

3. Variétés mi-hâtives à chair ferme

Variétés Bettendorf	PSE 110 jours	Teneur en M.S. (%)110 Jours	PSE 117Jours	Variation à partir de juillet(%)
Nicola	390	21	403	3
Charlotte	364	20	384	6
Monalisa	366	20	361	-1
Allians	395	21	359	-9
Birgit	407	22	397	-2
Cecile	390	21	383	-2
Valery			340	
Rosagold	364	20	380	4
Georgina	322	18	328	2
Musica	370	20	377	2
ISCI 34021	362	20	378	4
Ratte	421	23	417	-1
Pink Fire Apple	397	22	402	1
Vitelotte		23	492	-3

RENDEMENTS RELATIFS/ BRUTS DES VARIETES DE POMMES DE TERRE EN 2011

1. Variétés très hâtives à hâtives

VARIETES	BETTENDORF (1)	SAVELBORN (2)
Annabelle	89	242
Corine	76	212
Ukama	100	183
Red Scarlett	89	143
Belana	114	279
Anuschka	101	249
Venezia	127	245
Viviana	106	388
Belle de Fontenay	81	130
Ingrid	105	370
Carlita	104	299
Vitabella	125	298
Jazzy	116	201
Fidelia	130	260
Gourmetessa	120	244

(1) Bettendorf: plantation à 33 cm; rendement absolu de Ukama 100=365,25 dt/ha

(2) Savelborn: suite au climat défavorable, les données affichent les rendements bruts/ha, les valeurs relatives étant trop hétérogènes.

2. Variétés mi-hâtives à mi-tardives

VARIETES	BETTENDORF (1)	SAVELBORN (2)
Bintje	100	238
Victoria	135	174
Challenger	154	315
Canberra	143	171
Désirée	103	202
Luminella	112	193
Murato	146	330
Manitou	137	276

3. Variétés mi-hâtives à chair ferme

VARIETES	BETTENDORF (1)	SAVELBORN (2)
Nicola	100	161
Charlotte	97	398
Monalisa	70	211
Allians	126	337
Birgit	140	553
Cecile	94	207
Valery	106	196
Rosagold	92	194
Georgina	142	559
Musica	129	443
ISCI 34021	100	243
Ratte*	76	174
Pink Fire Apple*	51	91
Vitelotte*	33	55

**REPARTITION DU CALIBRE DES
TUBERCULES
DES VARIETES DE POMMES DE TERRE EN
2011**

1. Variétés très hâtives à hâtives (Bettendorf)

Variétés	CALIBRE <30mm	CALIBRE 30-55 mm	CALIBRE 55-65 mm	CALIBRE >65 mm
Annabelle	0,1%	39,9%	24,3%	35,7%
Corine	0,0%	13,7%	27,5%	58,9%
Ukama	0,0%	12,4%	19,8%	67,8%
Red Scarlett	0,3%	13,6%	28,9%	57,2%
Belana	0,4%	43,6%	36,7%	19,3%
Anuschka	0,1%	18,6%	39,8%	41,5%
Venezia	0,2%	45,0%	36,7%	18,0%
Viviana	0,3%	29,7%	35,1%	34,8%
Belle de Fontenay	0,4%	44,1%	31,9%	23,6%
Ingrid	0,0%	32,7%	33,3%	34,0%
Carlita	0,1%	10,1%	15,9%	73,9%
Vitabella	0,0%	31,5%	40,8%	27,6%
Jazzy	0,9%	78,4%	14,8%	5,9%
Fidelia	0,2%	40,3%	33,8%	25,7%
Gourmetessa	0,3%	69,9%	19,1%	10,8%

Ces résultats donnent le pourcentage de tubercules (poids frais) appartenant aux différentes classes de calibre sur le site d'expérimentation de Bettendorf .

2. Variétés mi-hâtives à mi-tardives (Bettendorf)

Variétés	CALIBRE <30mm	CALIBRE 30-55 mm	CALIBRE 55-65 mm	CALIBRE >65 mm
Bintje	0,2%	37,0%	29,6%	33,2%
Victoria	0,0%	5,1%	17,6%	77,2%
Challenger	0,3%	31,4%	27,1%	41,3%
Canberra	0,1%	11,7%	23,6%	64,5%
Désirée	0,1%	10,8%	26,5%	62,6%
Luminella	0,1%	15,9%	25,1%	59,0%
Murato	0,0%	8,0%	18,7%	73,3%
Manitou	0,0%	36,0%	31,8%	32,2%

Ces résultats donnent le pourcentage de tubercules (poids frais) appartenant aux différentes classes de calibre sur le site d'expérimentation de Bettendorf.

3. Variétés mi-hâtives à chair ferme (Bettendorf)

Variétés	CALIBRE <30mm	CALIBRE 30-55 mm	CALIBRE 55-65 mm	CALIBRE >65 mm
Nicola	0,2%	30,2%	31,3%	38,3%
Charlotte	0,0%	33,6%	31,4%	35,0%
Monalisa	0,1%	16,3%	28,7%	54,9%
Allians	0,1%	40,1%	31,8%	28,0%
Birgit	0,0%	22,3%	31,5%	46,2%
Cecile	0,6%	54,2%	20,5%	24,7%
Valery	0,1%	54,7%	30,0%	15,2%
Rosagold	0,2%	44,6%	32,0%	23,1%
Georgina	0,0%	16,1%	21,9%	62,0%
Musica	0,0%	35,2%	32,0%	32,8%
ISCI 34021	0,1%	20,2%	34,0%	45,6%
Ratte	0,3%	78,3%	11,3%	10,1%
Pink Fire Apple	4,4%	40,4%	44,5%	10,7%
Vitelotte	1,9%	93,8%	2,4%	1,9%

TENEURS EN FECULE ET MATIERE SECHE DES VARIETES DE POMMES DE TERRE EN 2011

1. Variétés très hâtives à hâtives

Variétés Savelborn	Poids sous eau	Valeur relative Ukama	Teneur en M.S. (%)	Teneur en fécule (%)
Annabelle	343	120	18,9	12,5
Corine	330	115	18,2	11,9
Ukama	286	100	16,1	10,0
Red Scarlett	317	111	17,6	11,4
Belana	349	122	19,2	12,8
Anuschka	344	120	18,9	12,6
Venezia	309	108	17,2	11,0
Viviana	307	107	17,1	10,9
Belle de Fontenay	334	117	18,4	12,1
Ingrid	314	110	17,4	11,2
Carlita	302	106	16,8	10,7
Vitabelle	365	128	19,9	13,5
Jazzy	328	115	18,1	11,9
Fidelia	331	116	18,3	12,0
Gourmetessa	312	109	17,3	11,1
Bettendorf	PSE		(%)	(%)
Annabelle	343	110	18,9	12,5
Corine	396	126	21,5	15,0
Ukama	313	100	17,4	11,2
Red Scarlett	326	104	18,0	11,7
Belana	376	120	20,5	14,0
Anuschka	361	115	19,7	13,4
Venezia	360	115	19,7	13,3
Viviana	343	110	18,9	12,5
Belle de Fontenay	400	128	21,7	15,2
Ingrid	356	114	19,5	13,1
Carlita	347	111	19,0	12,7
Vitabella	399	127	21,6	15,1
Jazzy	363	116	19,8	13,4
Fidelia	357	114	19,5	13,2
Gourmetessa	346	110	19,0	12,7

2. Variétés mi-hâtives à mi-tardives

Variétés Savelborn	Poids sous eau	Valeur relative Ukama	Teneur en M.S. (%)	en féculé (%)
Bintje	344	100	18,9	12,6
Victoria	329	96	18,2	11,9
Challenger	363	106	19,9	13,5
Canberra	332	96	18,3	12,0
Désirée	355	103	19,5	13,1
Luminella	350	102	19,2	12,9
Murato	293	85	16,4	10,3
Manitou	323	94	17,9	11,6
Bettendorf	PSE		(%)	(%)
Bintje	375	100	20,4	14,0
Victoria	386	103	21,0	14,5
Challenger	410	109	22,2	15,7
Canberra	363	97	19,8	13,4
Désirée	394	105	21,4	14,9
Luminella	417	111	22,5	16,0
Murato	352	94	19,3	13,0
Manitou	301	80	16,8	10,6

3. Variétés à chair ferme mi-hâtives à mi-tardives

Variétés Savelborn	Poids sous eau	Valeur relative Ukama	Teneur en M.S. (%)	en féculé (%)
Nicola	332	100	18,3	12,0
Charlotte	333	100	18,4	12,1
Monalisa	299	90	16,7	10,5
Allians	307	92	17,1	10,9
Birgit	321	97	17,8	11,5
Cecile	307	93	17,1	10,9
Valery	262	79	14,9	8,9
Rosagold	317	96	17,6	11,4
Georgina	291	88	16,3	10,2
Musica	307	93	17,1	10,9
ISCI 34021	307	92	17,1	10,9
Ratte	356	107	19,5	13,1
Bettendorf	PSE		(%)	(%)
Nicola	403	100	21,8	15,3
Charlotte	384	95	20,9	14,5
Monalisa	361	90	19,8	13,4
Allians	359	89	19,6	13,3
Birgit	397	99	21,5	15,1
Cecile	383	95	20,8	14,4
Valery	340	84	18,7	12,4
Rosagold	380	94	20,7	14,2
Georgina	328	81	18,1	11,9
Musica	377	94	20,5	14,1
ISCI 34021	378	94	20,6	14,2
Ratte	417	103	22,5	16,0
Pink Fire Apple	402	100	21,8	15,3
Vitelotte	492	122	26,2	19,6

APPRECIATION DE LA LAVABILITE DES VARIETES DE POMMES DE TERRE EN 2011

1. Variétés très hâtives à hâtives

Variétés	Valeur Bettendorf	Classification Bettendorf	Valeur Savelborn	Classification Savelborn
Annabelle	3,2	lav	3,8	
Corine	3,2	lav	3,8	
Ukama	3,3	lav	3,3	lav
Red Scarlett	4,5		4,0	
Belana	3,5	lav	3,8	
Anuschka	4,2		2,5	lav
Venezia	2,8	lav	3,8	
Viviana	3,3	lav	3,8	
Belle de Fontenay	3,5	lav	3,7	
Ingrid	3,7		3,5	lav
Carlita	3,3	lav	4,2	
Vitabella	2,8	lav	3,3	lav
Jazzy	2,8	lav	3,2	lav
Fidelia	2,7	lav	3,2	lav
Gourmetessa	2,7	lav	3,5	lav

Toutes les variétés mises à l'essai en 2011 furent classifiées selon l'aspect de la peau et la visibilité des lenticelles. Cette appréciation est séparée selon les sites d'implantation vu l'influence non-négligeable du type de sol.

Min: 2 points Max: 7points

Apte au traitement (lavabilité): <3,6points.

2. Variétés mi-hâtives à mi-tardives

Variétés	Valeur Bettendorf	Classification Bettendorf	Valeur Savelborn	Classification Savelborn
Bintje	3,8		4,2	
Victoria	3,3	lav	3,3	lav
Challenger	3,5	lav	3,4	lav
Canberra	3,3	lav	3,3	lav
Désirée	3,0	lav	4,0	
Luminella	3,3	lav	3,8	
Murato	3,7		3,5	lav
Manitou	3,5	lav	3,5	lav

3. Variétés mi-hâtives à chair ferme

Variétés	Valeur Bettendorf	Classification Bettendorf	Valeur Savelborn	Classification Savelborn
Nicola	3,8		3,5	lav
Charlotte	3,7		4,5	
Monalisa	3,3	lav	4,3	
Allians	3,2	lav	3,2	lav
Birgit	3,2	lav	3,8	
Cecile	2,8	lav	3,0	lav
Valery	3,5	lav	3,7	
Rosagold	3,2	lav	2,7	lav
Georgina	2,9	lav	3,2	lav
Musica	3,3	lav	4,2	
ISCI 34021	4,5		3,7	
Ratte	3,0	lav	3,8	
Pink Fire Apple	2,8	lav	4,0	
Vitelotte	3,5	lav	3,0	lav

Toutes les variétés mises à l'essai en 2011 furent classifiées selon l'aspect de la peau et la visibilité des lenticelles. Cette appréciation est séparée selon les sites d'implantation vu l'influence non-négligeable du type de sol.

Min: 2 points

Max: 7points

Apte au traitement (lavabilité): <3,6points.

ÉCHELLE D'ÉVALUATION DE LA QUALITÉ DE PRÉSENTATION DU CNIPT DES VARIÉTÉS DE POMMES DE TERRE EN 2011

1. Variétés très hâtives à hâtives

Savelborn	Type A	Type D	Type E
Annabelle	4		5
Corine	4		
Ukama	4		6
Red Scarlett		4	
Belana	3		5
Anuschka	4		6
Venezia	3		4
Viviana	4		6
Belle de Fontenay	4		5
Ingrid	4		5
Carlita	5		6
Vitabella	4		5
Jazzy	4		6
Fidelia	4		6
Gourmetessa	4		5
Bettendorf	Type A	Type D	Type E
Annabelle	4		4
Corine	4		4
Ukama	4		5
Red Scarlett		3	
Belana	4		4
Anuschka	4		5
Venezia	2		3
Viviana	4		4
Belle de Fontenay	6		6
Ingrid	4		5
Carlita	4		4
Vitabella	4		5
Jazzy	3		3
Fidelia	3		4
Gourmetessa	3		4

2. Variétés mi-hâtives à mi-tardives

VARIETES			
Savelborn	Type A	Type D	Type E
Bintje	4		
Victoria	4		
Challenger	4		
Canberra		3	
Désirée		3	
Luminella		3	
Murato		4	
Manitou		4	
Bettendorf	Type A	Type D	Type E
Bintje	4		
Victoria	3		
Challenger	4		
Canberra		4	
Désirée		3	
Luminella		3	
Murato		4	
Manitou		3	

3. Variétés mi-hâtives à chair ferme

VARIETES Savelborn			
	Type A	Type D	Type E
Nicola	5		6
Charlotte	4		6
Monalisa	4		5
Allians	4		5
Birgit		3	
Cecile		4	
Valery		5	
Rosagold		4	
Georgina	4		5
Musica	5		6
ISCI 34021	4		5
Ratte	5		6
Pink Fire Apple		3	
Bettendorf	Type A	Type D	Type E
Nicola	3		4
Charlotte	5		6
Monalisa	4		4
Allians	3		4
Birgit		3	
Cecile		3	
Valery		3	
Rosagold		3	
Georgina	3		4
Musica	4		4
ISCI 34021	3		4
Ratte	4		6
Pink Fire Apple		3	

La classification des variétés mises à l'essai en 2011 se fit sur la correspondance de l'aspect extérieur d'un échantillon d'environ 10kg avec les échelles de présentation de qualité du CNIPT.

1.1. Variétés très hâtives à hâtives Bettendorf

Variétés Savelborn	Eclatement de la Chair	Consistance de la Chair	Farinosité	Siccité	Granulo.	Indice Culinaire	Type d'Utilisation
Annabelle	2,8	5,0	4,0	4,7	3,2	3,9	B
Corine	5,3	4,3	6,0	6,7	4,3	5,3	CB
Ukama	1,7	5,3	2,3	2,3	4,3	3,2	B
Red Scarlett	3,3	6,3	6,0	3,3	2,7	4,3	BC
Belana	0,7	4,0	2,0	3,0	2,3	2,4	BA
Anuschka	1,0	5,0	3,5	4,2	2,2	3,2	B
Venezia	0,3	4,3	3,3	4,3	1,7	2,8	BA
Viviana	4,7	6,0	6,0	5,0	4,0	5,1	CB
Fontenay	3,7	5,7	4,0	5,0	3,0	4,3	BC
Ingrid	2,7	6,7	2,3	1,3	1,7	2,9	BA
Carlita	2,7	5,7	5,7	4,7	5,0	4,7	BC
Vitabella	3,0	4,7	6,7	6,0	4,7	5,0	BC
Jazzy	1,3	4,3	3,3	3,3	2,0	2,9	BA
Fidelia	0,7	3,7	2,7	2,3	2,7	2,4	BA
Gourmetessa	0,3	3,7	2,0	2,3	2,0	2,1	BA

**TYPE D'UTILISATION DES VARIETES
 DE POMMES DE TERRE
 MISES A L'ESSAI EN 2011**

1.2. Variétés très hâtives à hâtives Savelborn

Variétés	Eclatement de la Chair	Consistance de la Chair	Farinosité	Siccité	Granulo.	Indice Culinaire	Type d'Utilisation
Annabelle	0,0	3,5	1,3	2,0	1,8	1,7	AB
Corine	4,4	4,2	4,2	4,8	3,6	4,2	BC
Ukama	2,2	4,2	3,4	3,2	3,0	3,2	B
Red Scarlett	1,4	5,2	3,2	3,0	3,0	3,2	B
Belana	0,4	2,4	2,2	3,6	3,4	2,4	BA
Anuschka	0,6	4,2	1,0	2,4	1,4	1,9	AB
Venezia	0,4	2,8	1,4	2,8	1,8	1,8	AB
Viviana	2,2	6,0	1,8	2,0	2,2	2,8	BA
Belle de Fontenay	0,8	3,4	3,2	4,0	2,4	2,8	BA
Ingrid	1,2	5,8	2,4	2,0	2,0	2,7	BA
Carlita	1,8	5,4	3,2	3,0	2,6	3,2	B
Vitabella	2,0	3,6	4,0	4,0	4,0	3,5	B
Jazzy	0,8	2,8	4,0	3,6	3,0	2,8	BA
Fidelia	0,4	3,6	1,2	2,6	2,4	2,0	AB
Gourmetessa	0,2	3,6	1,4	2,0	1,2	1,7	AB

2. Variétés mi-hâtives à mi-tardives

Variétés Bettendorf	Eclatement de la Chair	Consistance de la Chair	Farinosité	Siccité	Granulo.	Indice Culinaire	Type d'Utilisation
Bintje	3,3	6,0	4,3	3,3	2,3	3,9	B
Victoria	4,0	3,7	6,0	5,7	5,7	5,0	BC
Challenger	4,3	5,0	6,0	5,0	4,7	5,0	BC
Canberra	2,7	4,3	5,3	5,0	4,0	4,3	BC
Désirée	3,3	5,0	5,3	5,0	3,3	4,4	BC
Luminella	3,7	5,7	5,3	5,7	2,7	4,6	BC
Murato	3,3	6,0	7,0	7,0	5,3	5,7	CB
Manitou	2,7	5,3	4,0	3,3	4,7	4,0	B
Savelborn							
Bintje	2,6	5,2	3,6	4,2	2,4	3,6	B
Victoria	2,0	3,3	4,2	3,8	3,2	3,3	B
Challenger	1,8	4,0	2,8	3,0	2,4	2,8	BA
Canberra	1,8	4,8	4,4	4,8	3,2	3,8	B
Désirée	2,6	4,0	4,8	4,4	4,0	4,0	B
Luminella	1,8	4,0	6,2	5,8	5,4	4,6	BC
Murato	0,6	6,0	2,2	3,2	2,6	2,9	BA
Manitou	0,2	3,4	1,2	2,0	1,4	1,6	AB

ECLATEMENT DE LA CHAIR: 0= RESTE ENTIERE; 3=ECLATE LEGEREMENT; 6=ECLATE FORTEMENT; 9=SE DéFAIT COMPLETEMENT.

CONSISTANCE DE LA CHAIR: 0=FERME; 3=ASSEZ FERME; 6=ASSEZ MOLLE; 9=MOLLE

FARINOSITE: 0=PAS FARINEUX; 3=PEU FARINEUX; 6=FARINEUX; 9=TRES FARINEUX

SICCITE DE LA CHAIR: 0=HUMIDE; 3=ASSEZ HUMIDE; 6=ASSEZ SECHE; 9=SECHE
 GRANULATION: 0=FINE; 3=ASSEZ FINE; 6=ASSEZ GROSSIERE; 9=GROSSIERE

Echelle de Cotation du Type d'utilisation

Indice culinaire	Type d'Utilisation	Interprétation
0-1	A	Pomme de terre à chair fine pour salades, pommes vapeur, robe des champs
1-2	AB	Pomme de terre de type A tendance B
2-3	BA	Pomme de terre de type B tendance A
3-4	B	Pommes de terre à toutes fins
4-5	BC	Pommes de terre à toutes fins avec tendance cuisson au four, à la friture
5-6	CB	Préparation de frites, de chips, de purée ou pour la cuisson au four
6-7	C	Préparation de frites, de chips, de purée
7-8	CD	Pomme de terre de type C tendance D
8-9	DC	Pommes de terre de type D tendance C
9-10	D	Pomme de terre féculière

Développé par Monsieur Schyns pour le CRA Gembloux Sections Systèmes Agricoles

3. Variétés mi-hâtives à chair ferme

Variétés Savelborn	Eclatement de la Chair	Consistance de la Chair	Farinosité	Siccité	Granulo	Indice Culinaire	Type d'Utilisation
Nicola	1,0	2,8	2,6	4,4	2,4	2,6	BA
Charlotte	0,8	4,2	3,0	3,8	2,0	2,8	BA
Monalisa	1,8	6,4	3,2	2,2	1,6	3,0	BA
Allians	0,2	2,2	1,2	2,0	2,8	1,7	AB
Birgit	0,8	4,7	3,4	4,0	3,2	3,2	B
Cecile	0,4	3,6	2,4	2,4	2,8	2,1	BA
Valery	0,2	4,6	0,8	1,8	2,6	2,0	AB
Rosagold	0,4	3,4	2,0	3,4	2,6	2,4	BA
Georgina	3,0	5,4	3,4	2,4	2,0	3,2	B
Musica	1,2	4,0	2,8	3,2	3,6	3,0	BA
ISCI 34021	2,0	5,4	4,0	4,4	2,6	3,7	B
Ratte	0,8	2,2	2,0	4,8	4,3	2,8	BA
Pink Fire Apple	0,0	2,0	1,4	3,3	4,5	2,2	BA
Variétés Bettendorf	Eclatement de la Chair	Consistance de la Chair	Farinosité	Siccité	Granulo	Indice Culinaire	Type d'Utilisation
Nicola	3,3	3,7	2,7	3,0	2,7	3,1	B
Charlotte	4,7	4,7	5,3	5,3	2,7	4,5	BC
Monalisa	4,0	5,3	4,3	4,0	3,0	4,1	BC
Allians	0,7	3,3	1,3	1,7	4,0	2,2	BA
Birgit	3,7	5,3	2,3	3,0	2,3	3,3	B
Cecile	2,3	3,0	1,7	2,3	2,7	2,4	BA
Valery	1,3	4,0	1,3	1,0	1,3	1,8	AB
Rosagold	1,0	3,0	3,7	2,0	3,7	2,7	BA
Georgina	3,7	5,3	5,3	3,3	3,7	4,3	BC
Musica	2,7	5,0	7,0	5,7	4,3	4,9	BC
ISCI 34021	5,3	5,0	4,0	4,7	2,3	4,3	BC
Ratte	3,0	3,7	3,7	3,0	2,7	3,2	B
Pink Fire Apple	0,0	2,0	2,3	2,7	2,0	1,8	AB

Indice culinaire	Type d'Utilisation	Interprétation
0-1	A	Pomme de terre à chair fine pour salades, pommes vapeur, robe des champs
1-2	AB	Pomme de terre de type A tendance B
2-3	BA	Pomme de terre de type B tendance A
3-4	B	Pommes de terre à toutes fins
4-5	BC	Pommes de terre à toutes fins avec tendance cuisson au four, à la friture
5-6	CB	Préparation de frites, de chips, de purée ou pour la cuisson au four
6-7	C	Préparation de frites, de chips, de purée
7-8	CD	Pomme de terre de type C tendance D
8-9	DC	Pommes de terre de type D tendance C
9-10	D	Pomme de terre féculière

Ce système fut développé par Monsieur Schyns pour le CRA Gembloux pour le CRA Gembloux Sections Systèmes Agricoles

APPRECIATION DE L'ASPECT SUR PLAT DES VARIETES DE POMMES DE TERRE EN 2011

1. Variétés très hâtives à hâtives

Variétés	Valeur Bettendorf	Classification Bettendorf	Valeur Savelborn	Classification Savelborn
Annabelle	7,0	bon	8,8	bon
Corine	3,0	médiocre	4,0	médiocre
Ukama	3,8	médiocre	5,3	moyen
Red Scarlett	5,8	moyen	7,8	bon
Belana	5,5	moyen	7,0	bon
Anuschka	5,5	moyen	9,3	très bon
Venezia	7,3	bon	9,0	très bon
Viviana	3,0	médiocre	6,8	moyen
Belle de Fontenay	6,5	moyen	8,8	bon
Ingrid	6,3	moyen	7,0	bon
Carlita	4,8	médiocre	6,5	moyen
Vitabella	3,8	médiocre	7,0	bon
Jazzy	6,3	moyen	8,8	bon
Fidelia	6,3	moyen	7,0	bon
Gourmetessa	7,8	bon	9,3	très bon

L'analyse visuelle des échantillons sur le plat par les juges permet une classification selon les critères suivants:

0= très mauvais, 2= mauvais, 4= médiocre, 6= moyen, 8= bon, 10= excellent.

Cette appréciation est séparée selon les sites d'implantation vu l'influence non-négligeable du type de sol.

2. Variétés mi-hâtives à mi-tardives

Variétés	Valeur Bettendorf	Classification Bettendorf	Valeur Savelborn	Classification Savelborn
Bintje	6,0	moyen	5,5	moyen
Victoria	3,0	médiocre	7,0	bon
Challenger	5,0	moyen	7,3	bon
Canberra	6,3	moyen	5,8	moyen
Désirée	5,3	moyen	5,8	moyen
Luminella	4,8	médiocre	4,3	médiocre
Murato	2,3	mauvais	5,0	moyen
Manitou	6,5	moyen	6,5	moyen

3. Variétés mi-hâtives à chair ferme

Variétés	Valeur Bettendorf	Classification Bettendorf	Valeur Savelborn	Classification Savelborn
Nicola	6,5	moyen	6,0	moyen
Charlotte	5,5	moyen	6,8	moyen
Monalisa	5,0	moyen	7,3	bon
Allians	7,8	bon	7,5	bon
Birgit	5,8	moyen	6,8	moyen
Cecile	7,3	bon	8,3	bon
Valery	8,3	bon	9,3	très bon
Rosagold	7,0	bon	8,0	bon
Georgina	6,0	moyen	6,0	moyen
Musica	6,0	moyen	7,3	bon
ISCI 34021	4,5	médiocre	7,3	bon
Ratte	7,3	bon	7,5	bon
Pink Fire Apple	8,0	bon	7,3	bon

L'analyse visuelle des échantillons sur le plat par les juges permet une classification selon les critères suivants:

0= très mauvais, 2= mauvais, 4= médiocre, 6= moyen, 8= bon, 10= excellent.

Cette appréciation est séparée selon les sites d'implantation vu l'influence non-négligeable du type de sol.

APPRECIATION DE LA COLORATION DE LA CHAIR (APRÈS CUISSON) DES VARIETES DE POMMES DE TERRE EN 2010

1. Variétés très hâtives à hâtives

VARIETES	Valeur	Classification
Annabelle	7,4	jaune
Corine	3,0	blanche grisâtre
Ukama	6,1	jaune clair
Red Scarlett	5,6	jaune clair
Belana	8,9	jaune
Anuschka	7,6	jaune
Venezia	8,3	jaune
Viviana	5,4	jaune clair
Belle de Fontenay	6,8	jaune clair
Ingrid	6,4	jaune clair
Carlita	4,6	blanche jaunâtre
Vitabella	4,9	blanche jaunâtre
Jazzy	7,1	jaune
Fidelia	7,1	jaune
Gourmetessa	8,0	jaune

L'analyse visuelle des tubercules cuits sur le plat par les juges permet une détermination de la couleur de la chair selon les critères suivants:

0= blanche, 2= blanche grisâtre, 4= blanche jaunâtre, 6= jaune clair, 8= jaune, 10= jaune foncé.

2. Variétés mi-hâtives à mi-tardives

VARIETES	Valeur	Classification
Bintje	4,1	blanche jaunâtre
Victoria	6,3	jaune clair
Challenger	5,8	jaune clair
Canberra	7,0	jaune
Désirée	6,4	jaune clair
Luminella	6,5	jaune clair
Murato	5,9	jaune clair
Manitou	8,0	jaune

3. Variétés mi-hâtives à chair ferme

VARIETES	Valeur	Classification
Nicola	6,5	jaune clair
Charlotte	5,9	jaune clair
Monalisa	6,0	jaune clair
Allians	9,1	jaune foncé
Birgit	8,6	jaune
Cecile	7,6	jaune
Valery	9,3	jaune foncé
Rosagold	7,9	jaune
Georgina	7,1	jaune
Musica	8,0	jaune
ISCI 34021	6,0	jaune clair
Ratte	5,4	jaune clair
Pink Fire Apple	5,7	jaune clair

L'analyse visuelle des tubercules cuits sur le plat par les juges permet une détermination de la couleur de la chair selon les critères suivants:

0= blanche, 2= blanche grisâtre, 4= blanche jaunâtre, 6= jaune clair, 8= jaune, 10= jaune foncé.

**ANALYSE GUSTATIVE DES VARIETES DE
POMMES DE TERRE AU SORTANT DES
CHAMPS EN 2011**

**a) Détermination du niveau de prononciation du goût
Bettendorf**

Neutre	Peu prononcé		Prononcé
Belana Viviana Ingrid Fidelia Bintje Victoria Luminella Murato Nicola Rosagold Georgina ISCI 34021	Annabelle Corine Ukama Red Scarlett Venezia Anuschka B F Carlita Vitabella Jazzy Gourmetessa Challenger	Canberra Désirée Murato Charlotte Monalisa Allians Birgit Cécile Valery Musica Ratte	Pink Fire Apple Vitelotte

Savelborn

Neutre	Peu prononcé		
Venezia Viviana Ingrid Carlita Jazzy Fidelia Bintje	Victoria Désirée Luminella Nicola Charlotte MonaLisa Allians Georgina	Annabelle Corine Ukama Red Scarlett Belana Anuschka Belle de Font. Vitabella Gourmetessa Challenger Canberra Murato Manitou	Birgit Cécile Valery Rosagold Musica ISCI 34021 Ratte Pink Fire Apple

Analyse olfactive et gustative:

0=sans goût, 3= peu prononcé, 6= prononcé, 9=très prononcé.

b) Appréciation du Goût

Bettendorf

Bon	Bon à Satisfaisant	Satisfaisant	Peu Satisfaisant
Annabelle Belana Venezia Fidelia Gourmetessa Bintje Challenger Désirée Manitou Nicola MonaLisa Allians Cécile Valery Rosagold Ratte	Anuschka Ingrid Jazzy Luminella Birgit Pink Fire Apple	Corine Ukama Red Scarlett Viviana Belle de Font. Vitabelle Victoria Charlotte Georgina Musica ISCI 34021	Carlita Canberra Murato

Savelborn

Bon	Bon à Satisfaisant	Satisfaisant	
Annabelle Corine Red Scarlett Anuschka Belle de Font. Jazzy Bintje Désirée Nicola	Belana Venezia Viviana Vitabelle Victoria Challenger Canberra Manitou Allians Cécile Valery Ratte	Ukama Ingrid Carlita Fidelia Gourmetessa Luminella Murato Charlotte MonaLisa Birgit Musica	Rosagold Georgina ISCI 34021 Pink Fire Apple

Toutes les variétés mises à l'essai en 2011 sont de qualité culinaire satisfaisante. Ces résultats ne sont applicables que dans le contexte des conditions de l'année culturale 2011. Ce critère ne représente qu'une appréciation du goût de ces variétés et possède un caractère fort subjective. Ces observations ne sont en aucun cas des jugements définitifs des différentes variétés. Le mode de préparation de ces pommes de terre fut la cuisson à la vapeur d'eau sans addition de sel. Suite au nombre restreint de tests réalisés, ces données ne doivent pas être généralisées.

Observations supplémentaires concernant les variétés de pommes de terre mises à l'essai en 2011

-SYMPTÔMES DE RHIZOCTONIA SOLANI SUR LES TUBERCULES

	Sensible	Peu sensible
Savelborn	Rosagold, ISCI 34021, Birgit, Allians, MonaLisa, Manitou, Bintje, Jazzy, Carlita, Belle de Fontenay	Annabelle, Ukama, Belana, Venezia, Viviana, Ingrid, Challenger, Canberra, Luminella.
Bettendorf	Georgina, Pink Fire Apple.	Vitabella, Allians, Birgit.

-SENSIBILITÉ DES VARIÉTÉS SUITE AUX SYMPTÔMES DE PHYTOPHTORA INFESTANS OBSERVÉS SUR LES PLANTES

Infections Foliaires (Bettendorf)

Très sensible	Sensible
Ukama, Viviana, Fidelia, Bintje, Ingrid, Désirée,Manitou, Musica.	Annabelle, Anuschka, Jazzy, Gourmetessa, Challenger, Canberra, Luminella, Murato, Nicola, Cecile, Valery, Rosagold, Georgina, Allians, Birgit.

Infections Foliaires (Savelborn)

Peu sensible	Sensible
Corine, Vitabella, Venezia, Belana, ISCI34021, MonaLisa, Allians.	Ingrid, Jazzy, Birgit, Valery.

Infections des Tiges

	Bettendorf
Peu sensible	Gourmetessa, Victoria, Challenger, Annabelle, Cecile.
Sensible	Bintje, Ratte, IISCI34021, Musica, Georgina, Nicola, Charlotte, Allians, Birgit.
Très Sensible	Carlita, MonaLisa, Valery, Rosagold.

- SENSIBILITÉ DES VARIÉTÉS AUX SYMPTÔMES D'ALTERNARIA OBSERVÉS SUR LES PLANTES

Infections Foliares
Annabelle, Anuschka, Carlita, Fidelia, Belana, Luminella, Charlotte, Allians.

-VARIÉTÉS PRÉSENTANT DES DÉFAUTS D'ORIGINE PHYSIOLOGIQUE :

	Fissures
Bettendorf	Ukama, Manitou, Georgina
Savelborn	Luminella, Manitou, Allians, Cecile
	Croissances Secondaires
Sensible	Belle de Fontenay, Bintje, Pink Fire Apple
Peu sensible	Ingrid, Vitabella, Fidelia, Murato, Musica.
	Coeur Creux
Bettendorf	Carlita, Luminella, Victoria
Savelborn	Corine, Charlotte

-VARIÉTÉS PRÉSENTANT DES TUBERCULES VERTS (Importance):

	Faible	Forte
Savelborn	Belana, Venezia, Allians.	Musica
Bettendorf	Red Scarlett, Venezia, Viviana, Jazzy, Fidelia, Gourmetessa, Nicola, Allians, Birgit, Rosagold, ICSI34021.	Corine, Ukama, Anuschka, Belle de Fontenay, Ingrid, Georgina, Musica, Ratte.

VARIÉTÉS à GROS CALIBRE (>50% : >65MM) :

Corine, Ukama, Red Scarlett, Victoria, Canberra, Désirée, Luminella, Murato, MonaLisa, Georgina.

-SENSIBILITÉ DES VARIÉTÉS AUX ENDOMMAGEMENTS DE TYPE FRACTURE

Peu sensible	Carlita, Désirée, Luminella, Nicola, Allians, Cecile, Valery, Georgina, ISCI34021
Sensible	Ukama, Viviana, Ingrid, Fidelia, Murato, Manitou, Charlotte, Rosagold.
Très Sensible	Anuschka, Vitabelle. Gourmetessa.

-VARIÉTÉS PRÉSENTANT DES SYMPTÔMES DE GALE :

	Sensible
Gale commune	Charlotte, MonaLisa, Désirée, Bintje, Fidelia, Belana, Annabelle.
Gale argentée	Ukama, Ingrid, Musica.

-VARIÉTÉS PRÉSENTANT DES SYMPTÔMES DE RHIZOCTONIA SOLANI SUR LES PLANTES :

Annabelle, Belle de Fontenay, Victoria, Cecile, Rosagold, ICSI34021 .

-VARIÉTÉS PRÉSENTANT UN NOIRCISSEMENT APRÈS LA CUISSON

Peu Prononcé	Prononcé
Belle de Fontenay, Carlita, Victoria, Luminella, Manitou, MonaLisa, Allians, Birgit, Rosagold, ISCI34021	Corine, Belana, Fidelia, Canberra, Désirée, Murato, PinkFire Apple.

-VARIÉTÉS AYANT DES TUBERCULES AVEC DES TÂCHES DE ROUILLE

	Faible Incidence
Savelborn	Gourmetessa
Bettendorf	Ukama, Anuschka, Ingrid, Jazzy, Gourmetessa, Victoria, Challenger, Désirée, Luminella.

-VARIÉTÉS PRÉSENTANT DE FORTES NÉCROSES DU TALON :

Désirée, Luminella, Rosagold, Valery.

-VARIÉTÉS PRÉSENTANT UNE COLOTATION ROUGEÂTRE À L'INTÉRIEUR:

Pink Fire Apple.

-VARIÉTÉS PRÉSENTANT DES SYMPTÔMES DE NÉCROSES ANNULAIRES :

Bettendorf: Fidelia, Venezia.

-VARIÉTÉS PRÉSENTANT DES SYMPTÔMES DE Y^{ntn} (TUBERCULE):

Bettendorf : Nicola, Belle de Fontenay, Gourmetessa, Annabelle.

Savelborn : Challenger, Allians, MonaLisa.

-VARIÉTÉS AYANT DES YEUY PROFONDS :

Pink Fire Apple, Vitelotte, Désirée, Ukama, Carlita.

-VARIÉTÉS AYANT UNE PEAU DE COLORATION ROUGE FONCÉE

Murato, Manitou, Valery, Canberra.

-VARIÉTÉS AYANT UNE PEAU DE COLORATION ROUGE CLAIRE :

Red Scarlett, Désirée, Luminella, Rosagold, Birgit, Pink Fire Apple.

-VARIETE PRÉSENTANT UNE CHAIR BLANCHE GRISÂTRE:

Corine.

-VARIÉTÉS PRÉSENTANT UNE CHAIR BLANCHE JAUNÂTRE:

Carlita, Vitabella, Bintje.

-VARIÉTÉS PRÉSENTANT UNE CHAIR JAUNÂTRE

Belana, Anuschka, Venezia, Jazzy, Fidelia, Gourmetessa, Canberra,
Manitou, Cecile, Rosagold, Birgit, Georgina, Musica.

-VARIÉTÉS PRÉSENTANT UNE CHAIR JAUNE FONCÉE:

Allians, Valery.

-VARIÉTÉS PRÉSENTANT UN BON ASPECT SUR LE PLAT

	Bon	Très Bon
Savelborn	Annabelle, Belana, Red Scarlett, Belle de Fontenay, Jazzy, Fidelia, Vitabella, Ingrid, Monalisa, Allians, Cecile, Nicola, ISCI34021, Rosagold, Victoria, Challenger.	Venezia, Anuschka, Gourmetessa, Valery.
Bettendorf	Annabelle, Venezia, Gourmetessa, Allians, Cecile, Rosagold, Valery, Ratte, Pink Fire Apple.	

-VARIÉTÉS PRÉSENTANT UNE CHAIR FARINEUSE

Corine, Red scarlett, Vitabella, Désirée, victoria, Luminella, Musica.

-VARIÉTÉS PRÉSENTANT UN FORT ÉCLATEMENT DE LA CHAIR

Viviana, Victoria, Challenger, Charlotte, MonaLisa, ISCI34021, Corine.

-VARIÉTÉS PRÉSENTANT UNE CHAIR SÈCHE :

Corine, Vitabella, Luminella, Murato.

-VARIÉTÉS PRÉSENTANT UNE CHAIR DE CONSISTANCE ASSEZ MOLLE:

Red Scarlett, Viviana, Bintje, Ingrid, Carlita, Murato, MonaLisa.

-VARIÉTÉS PRÉSENTANT UNE CHAIR à GRANULOMÉTRIE GROSSIÈRE :

Victoria, Luminella.

-VARIÉTÉS À TYPE D'UTILISATION CHAIR FERME (A, AB, BA)

Belana, Venezia, Ingrid, Jazzy, Fidelia, Gourmetessa, Allians, Cécile,
Valery, Rosagold, Pink Fire Apple.

-VARIÉTÉS À TYPE D'UTILISATION FRITES, PURÉE (BC, deux sites)

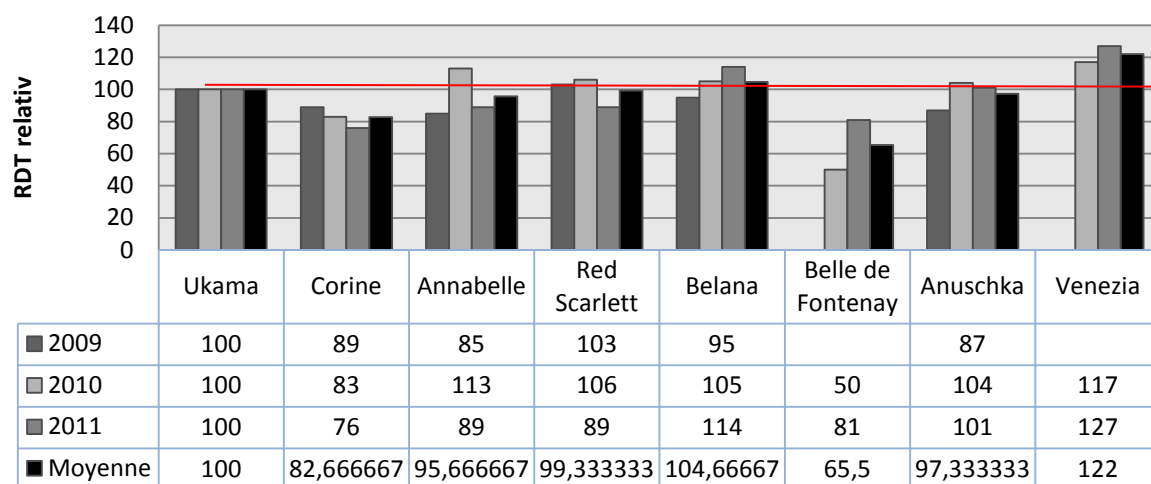
Corine, Luminella.

Toutes ces observations concernent l'année culturale 2011 et sont dépendantes de la qualité sanitaire des plants, des conditions climatiques et culturales de cette année et du site d'implantation des essais.

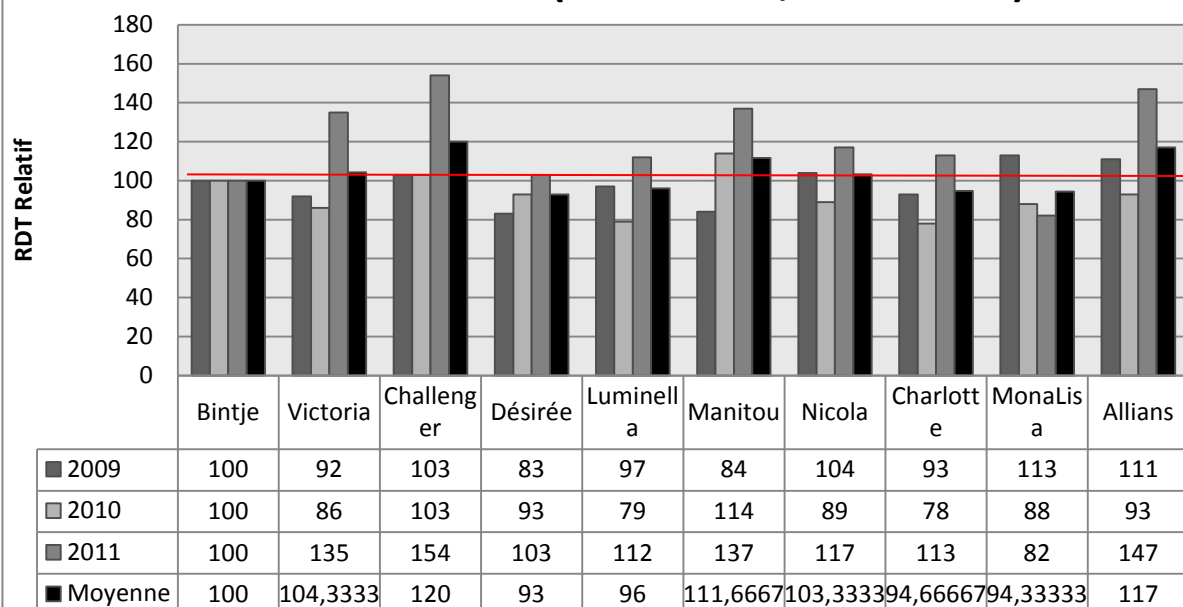
Ces observations ne sont pas des jugements définitifs des variétés, mais un constat des problèmes, aptitudes, spécificités apparus lors de la culture.

Marcy-Nilles Simone
Prof Ing Agronome LTAE

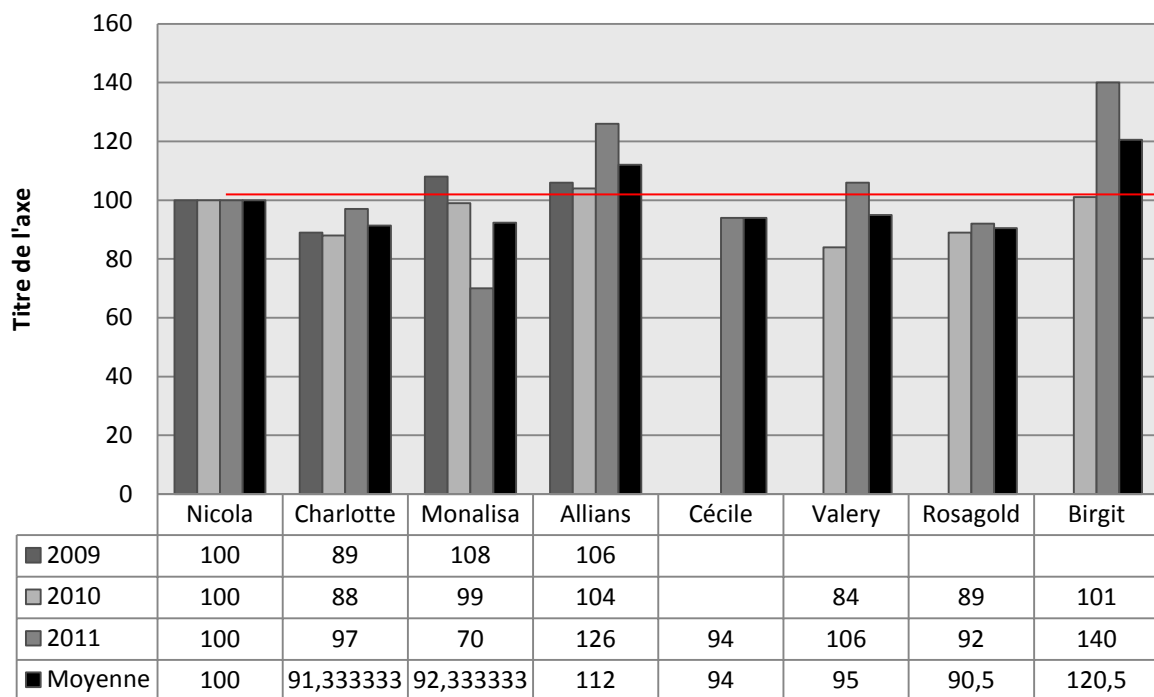
Evolution du Rendement relatif des Variétés Précoces (Bettendorf, 2009-2011)



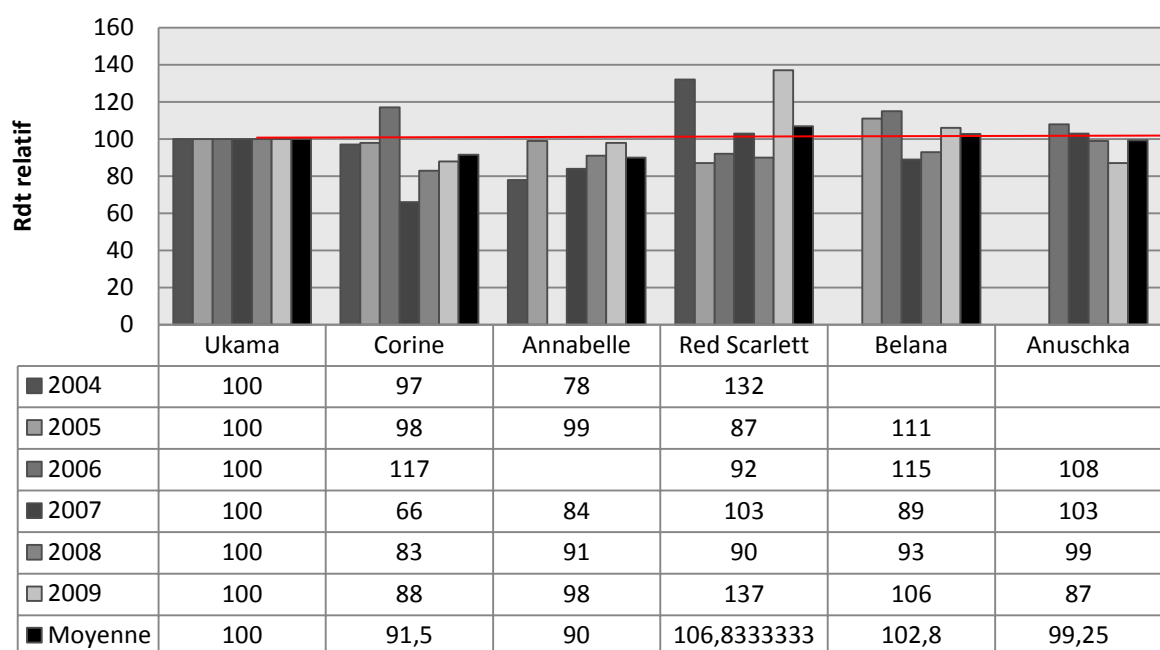
Evolution du Rendement relatif des Variétés mi- Précoces (Bettendorf, 2009-2011)



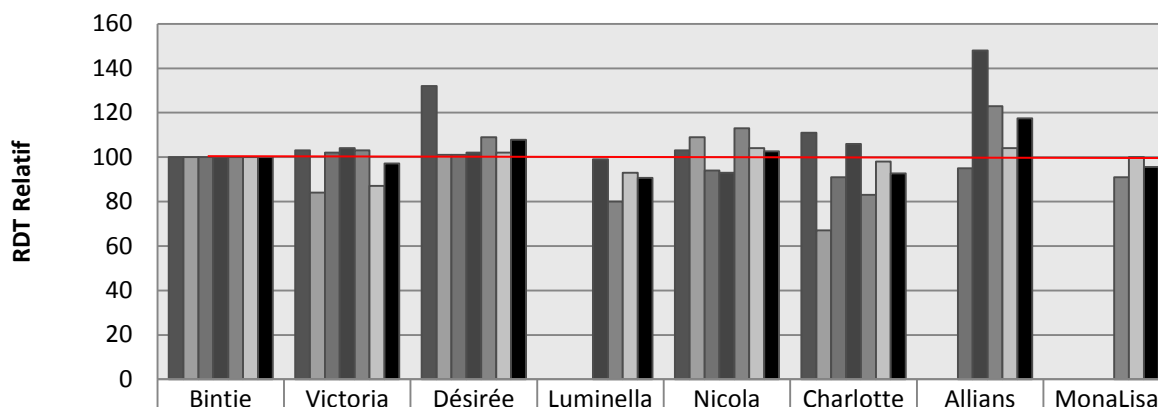
Evolution du Rendement Relatif des Variétés de type A-BA mi-précoces (Bettendorf 2009-2011)



Evolution du Rendement Relatif des Variétés Précoces (Savelborn, 2004-2009)

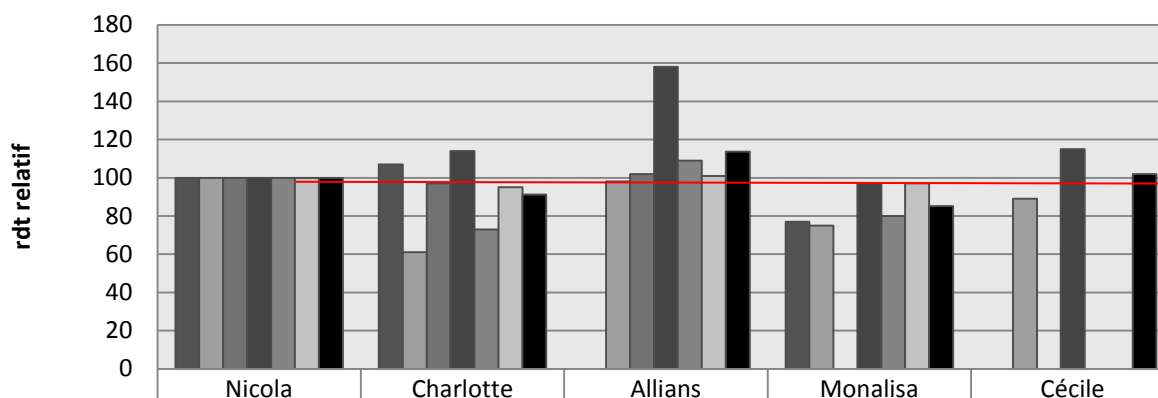


Evolution du Rendement Relatif des Variétés mi-Précoces (Savelborn, 2004-2009)



	Bintje	Victoria	Désirée	Luminella	Nicola	Charlotte	Allians	Monalisa
■ 2004	100	103	132		103	111		
■ 2005	100	84	101		109	67		
■ 2006	100	102	101		94	91	95	
■ 2007	100	104	102	99	93	106	148	
■ 2008	100	103	109	80	113	83	123	91
■ 2009	100	87	102	93	104	98	104	100
■ Moyenne	100	97,166667	107,833333	90,666667	102,66667	92,666667	117,5	95,5

Evolution du rendement relatif des Variétés de Type A-BA (Savelborn, 2004-2009)



	Nicola	Charlotte	Allians	Monalisa	Cécile
■ 2004	100	107		77	
■ 2005	100	61	98	75	89
■ 2006	100	97	102		
■ 2007	100	114	158	97	115
■ 2008	100	73	109	80	
■ 2009	100	95	101	97	
■ Moyenne	100	91,16666667	113,6	85,2	102

Liste des variétés de pommes de terre mises à l'essai en 2011

1. Variétés précoces à très précoces / Sehr frühe bis frühe Sorten

Sorte/Variété	Züchter/Obtenteur(s) Vermehrer/Reproducteur
Annabelle	HZPC, COOP. DE ZPC BA
Corine	Cebeco Zaden
Ukama (Referenzsorte)	BV DE ZPC
Red Scarlett	BV DE ZPC
Belana	Berding H., Europlant
Anuschka	Kartoffelzucht Böhm Inh. Gebrüder Böhm K.G., Europlant
Venezia	Böhm- Nordkartoffel Agrarproduktion GbR, Europlant
Viviana	Böhm Nordkartoffel Agrarproduktion, Europlant
Belle de Fontenay	Domaine public
Ingrid	Hzpc
Carlita	Huchette Cap Gris-Nez, Hzpc
Vitabella	Van Rijn, KWS
Jazzy	C.Van Meijer B.V.
Fidelia	Norika
Gourmetessa	Saatzucht Firlbeck, Norika

2. Variétés Mi-précoces à Mi-tardives /

Mittelfrühe bis mittelspäte Sorten

Sorte	Züchter/Obtenteur
Bintje (Témoin de référence, Referenzsorte)	KL DE VRIES
Victoria	BV DE ZPC/ HZPC
Challenger	HZPC
Canberra	HZPC
Désirée	COOP. DE ZPC BA
Luminella	Synplants
Murato	C. Meijer B.V.
Manitou	DR.R.J. Mansholt's Veredlungsbedrijf, Agrico

3. Variétés à chair ferme / Festkochende Speisesorten

Sorte	Züchter/Obtenteur
Nicola (Témoin de référence, Referenzsorte)	Saatzucht Soltau-Bergen (D)
Charlotte	Unicopa+Sté Clause (F)
Monalisa	F.G.v.d. Zee & Zonen & Z.P.C.
Allians	Böhm Nordkartoffel
Birgit	Walter Wallmüller Saatzuchtwirtschaft (1979), Saatzucht Firlbeck GmbH & Co KG
Cécile	Huchette Cap Gris-Nez, HZPC
Valery	Böhm-Nordkartoffel Agrarproduktion
Rosagold	Agrico
Georgina	Böhm Nordkartoffel Agrarproduktion, Europlant
Musica	C. Meijer BV
ISCI 34021	Synplants
Ratte	Fédération nationale des Producteurs de Plants de Pommes de Terre
Pink Fire Apple	k.A.
Vitelotte	k.A.

PROTOCOLES DES CHAMPS D'ESSAI

A) Parcelle située à Bettendorf

Parcelle	LTA
Sol	Lehmboden Schwemmland
Culture précédente	Silomais
Travail du sol	Pflugfurche: Herbst 10.2010 Feinbodenbearbeitung: 4.2011, Kreiselegge
Fertilisation	300kg K ₂ O/ha , Patentkali
Pflanzung/Plantation:	21.4.2011 (trocken)
Bestandsdichte/densité de Plantation:	Reihenabstand: 75 cm Abstand in der Reihe:34 cm
Stickstoffdüngung/Fertilisation azotée:	100 kgN/ha frühe Sorten, 170 kgN/ha mittelfrühe Sorten, 150 kgN/ha festkochende Sorten.
Nachhäufeln/Buttage:	9.5.2011
Pflanzenschutz/Protection phytosanitaire:	
Unkrautbekämpfung/Herbicide:	Sencor (0.5 kg/ha) am 16.5.2011 im NA Titus (40gr/ha)+Trend (Teilflächen,23.5)
Fungizide/Fongicide:	12.6. Valbon + Biscaya 26.6. Revus +Ranman (Witterung) 7.7. Acrobat +Biscaya 16.7. Revus +Ranman 27.7. Acrobat 8.8 Ranman
Krautabtötung/Défanage:	Frühe Sorten: 4.8.2011 Reglone 2.5l/ha 10.8.2011 Spotlight 1l/ha Mittelfrühe Sorten 16.8.2011. Reglone 2.5l/ha+Shirlan 19.8.2011 Spotlight 1l/ha
Ernte/Récolte:	14/15.9.2011

B) Parcellle située à Savelborn

Schlag/Parcellle	Savelborn, J.-P. Zinnen
Boden/Sol	Sandboden (flachgründig)
Vorfrucht/ Culture précédente	Getreide
Bodenbearbeitung/ Travail du sol:	Pflugfurche: Frühjahr 2011 Feinbodenbearbeitung: Kreiselegge
Grunddüngung/Fertilisation:	280kg K ₂ O/ha , Patentkali
Pflanzung/Plantation:	28.4.2011
Bestandsdichte/densité de Plantation:	Reihenabstand: 75 cm Abstand in der Reihe: 34 cm
Stickstoffdüngung/Fertilisation azotée:	100 kgN/ha frühe Sorten, 170 kgN/ha mittelfrühe Sorten, 150 kgN/ha festkochende Sorten.
Nachhäufeln/Buttage:	9.05.2011
Pflanzenschutz/Protection phytosanitaire:	
Unkrautbekämpfung/Herbizide:	Sencor (0.3 kg/ha) + Défi (2l/ha) am 16.5.2011 im NA
Fungizide/Fongicide:	26.6. Revus +Ranman (Witterung) 7.7. Acrobat +Biscaya 16.7. Revus +Ranman 27.7. Acrobat 8.8 Ranman 18.8. Ranman 25.8. Shirlan
Krautabtötung/Défanage:	1.9.2011. Reglone 2l/ha+Shirlan
Ernte/Récolte:	26.9.2011

Données météorologiques

Station de Christnach (2km de Savelborn)

	Précipitation mensuel mm		Température moyenne mensuelle (2m)	
	1971-2000 (Station Findel)	2011	1971-2000 (Station Findel)	2011
Avril	56.6	23.9	7.7	12.21
Mai	78.1	7.8	12.4	14.59
Juin	79.8	60.5	15.1	16.53
Juillet	71.6	52.5	17.5	15.81
Août	64.3	51.1	17.3	17.33
Septembre	71.3	33.3	13.5	15.78
Octobre	82	25.4	8.9	9.81
Total :	503.7	265.3		

Station d' Ettelbruck (10 km de Bettendorf)

	Précipitation mensuel mm		Température moyenne mensuelle (2m)	
	2005-2010	2011	2005-2010	2011
Mars	73.1	9.4	5.2	5.9
Avril	33.7	16.7	10.8	11.7
Mai	80.2	29.7	14.1	13.8
Juin	79.9	97.9	17.7	16.2
Juillet	58.7	40.4	19.3	15.4
Août	80.1	77.1	16.8	16.8
Septembre	41.8	32.3	14.3	14.6
Octobre	46.5	30.4	10	8.8
Total :	493.9	333.9		